

نام درس: اقتصاد خرد - اصول علم اقتصاد (۱)
 رشته تحصیلی و کد درس: جمعیت، مدیریت، حسابداری (۱۲۲۱۰۳۶) - سنتی: حسابداری (۱۲۲۴۰۱۸)
 سنتی: مدیریت دولتی (۱۲۲۴۰۰۵)
 کد سری سؤال: یک (۱)
 استفاده از: — مجاز است.
 تعداد سؤالات: تستی: ۴۰ تشریحی: —
 زمان آزمون: تستی: ۷۰ تشریحی: — دقیقه
 آزمون نمره منفی دارد ○ ندارد ⊗

امام علی^(ع): شرافت به خرد و ادب است نه به دارایی و نژاد.

۱. دو مقوله «نرخ بیکاری» و «تبعیض قیمت» به ترتیب مربوط به کدام شاخه از علم اقتصاد است؟
 الف. اقتصاد خرد - اقتصاد کلان
 ب. اقتصاد خرد - اقتصاد خرد
 ج. اقتصاد کلان - اقتصاد خرد
 د. اقتصاد کلان - اقتصاد کلان
۲. هزینه فرصت احداث یک دهکده تفرجگاهی در دل جنگلهای کلاردشت چیست؟
 الف. وجوهی که صرف سرمایه‌گذاری در آن می‌شود.
 ب. جنگلهایی که برای احداث آن تخریب می‌شوند.
 ج. دستمزدی که برای احداث آن باید پرداخت.
 د. مالیاتی که دولت از گردانندگان آن دریافت می‌کند.
۳. همه نقاط روی یک منحنی بی تفاوتی
 الف. مطلوبیت کل یکسانی دارند.
 ب. مطلوبیت نهایی یکسانی دارند.
 ج. مطلوبیت متوسط یکسانی دارند.
 د. مطلوبیت نهایی یکسانی ندارند.
۴. در اقتصاد کاملاً آزاد، پاسخ به سؤالات اساسی اقتصاد به عهده کیست؟
 الف. مکانیسم مالیات و دولت
 ب. مکانیسم قیمت‌ها و بازار
 ج. قوانین دولتی و تعاونی‌ها
 د. سازمان برنامه ریزی مرکزی
۵. افزایش درآمد مصرف کنندگان چه تأثیری روی تقاضای یک کالای پست دارد؟
 الف. کاهش می‌یابد.
 ب. افزایش می‌یابد.
 ج. تغییری نمی‌کند.
 د. هر سه مورد امکان پذیر است.
۶. کدامیک از عوامل زیر باعث جابجایی منحنی عرضه یک کالا به سمت چپ و بالا می‌شود؟
 الف. پیشرفت تکنولوژی
 ب. افزایش قیمت کالای مورد نظر
 ج. افزایش قیمت مواد اولیه
 د. کاهش قیمت مواد اولیه
۷. کاهش قیمت کالای X باعث افزایش تقاضا برای کالای Y شده است. ارتباط دو کالای X و Y چگونه است؟
 الف. جانشین
 ب. مکمل
 ج. ضروری
 د. لوکس
۸. اگر درآمد مصرف کننده ۳ برابر و قیمت دو کالا ۲ برابر شود چه اثری روی خط بودجه می‌گذارد؟
 الف. به صورت غیر موازی به سمت چپ جابجا می‌شود.
 ب. به صورت غیر موازی به سمت راست جابجا می‌شود.
 ج. به صورت موازی به سمت چپ جابجا می‌شود.
 د. به صورت موازی به سمت راست جابجا می‌شود.
۹. اگر نرخ نهایی جانشینی دو کالای X و Y برابر ۲ باشد کدامیک از موارد زیر درست است؟
 الف. هر واحد Y در برابر هر واحد از کالای X برای مصرف کننده ارزش یکسان دارد.
 ب. مصرف کننده حاضر است ۲ واحد از کالای X را با یک واحد کالای Y مبادله کند.
 ج. مصرف کننده حاضر است ۲ واحد از کالای Y را با یک واحد کالای X مبادله کند.
 د. مصرف کننده حاضر است ۱ واحد از کالای Y را با یک واحد کالای X مبادله کند.

نام درس: اقتصاد خرد - اصول علم اقتصاد (۱)

رشته تحصیلی و کد درس: جمعیت، مدیریت، حسابداری (۱۲۲۱۰۳۶) - ستی: حسابداری (۱۲۲۴۰۱۸)

ستی: مدیریت دولتی (۱۲۲۴۰۰۵)

کد سری سؤال: یک (۱)

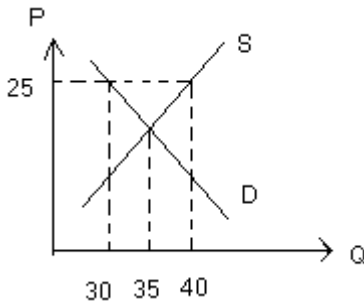
استفاده از: —

مجاز است.

تعداد سؤالات: تستی: ۴۰ تشریحی: —

زمان آزمون: تستی: ۷۰ تشریحی: — دقیقه

آزمون نمره منفی دارد ○ ندارد ⊗



۱۰. در شکل مقابل در قیمت ۲۵، کدام گزینه صحیح است؟

الف. ۱۰ واحد مازاد عرضه

ب. ۱۰ واحد مازاد تقاضا

ج. ۵ واحد کمبود تقاضا

د. ۵ واحد کمبود عرضه

۱۱. قسمت نزولی منحنی تولید نهایی، نشان دهنده چیست؟

الف. نزولی بودن مطلوبیت نهایی

ب. صعودی بودن مطلوبیت نهایی

ج. قانون بازدهی نزولی

د. قانون تقاضا

۱۲. وقتی که تولید متوسط پایین تر از تولید نهایی باشد، آنگاه:

الف. تولید متوسط نزولی است.

ب. تولید متوسط صعودی است.

ج. تولید نهایی نزولی است.

د. تولید نهایی صعودی است.

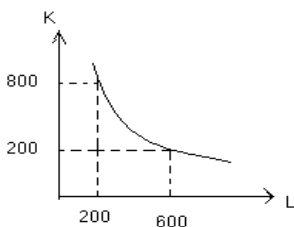
۱۳. اگر $\frac{Mu_x}{P_x} = 4$ و $\frac{Mu_y}{P_y} = 2$ باشد، رفتار معرفی آتی مصرف کننده چگونه خواهد بود.

الف. افزایش مصرف کالاهای Y, X بطور همزمان

ب. مصرف بیشتر کالای Y و قطع مصرف کالای X برای رسیدن به شرط تعادل

ج. مصرف بیشتر کالای X تا رسیدن به شرط تعادل

د. اظهار نظر میسر نیست.



۱۴. نرخ نهایی جانشینی تکنیکی (MRTS) در شکل مقابل چقدر است؟

الف. $4/2$

ب. ۴-

ج. ۳

د. $3/2$

۱۵. وقتی که مطلوبیت نهایی صفر است، مطلوبیت کل در چه وضعیتی قرار دارد؟

الف. حداقل است.

ب. حداکثر است.

ج. صفر است.

د. در حال افزایش است.

۱۶. اگر بتوان ۵ ساعت کار را به جای ۲ ساعت ماشین جایگزین کرد به طوری که میزان تولید ثابت بماند، نرخ نهایی جانشینی چقدر است؟

الف. ۵

ب. ۲

ج. $5/2$ د. $2/5$

۱۷. در نقطه تعادل مصرف کننده با همدیگر برابر است.

الف. مطلوبیت نهایی هر واحد پول خرج شده برای هر کالا

ب. مقدار مصرف همه کالاهای

ج. مطلوبیت نهایی همه کالاهای

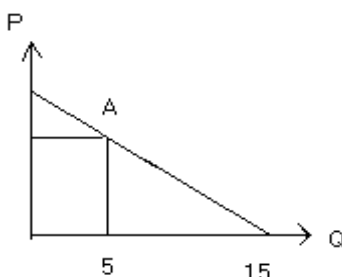
د. مطلوبیت کل کالاهای

۱۸. در شکل مقابل کشش قیمتی تقاضا در نقطه A چقدر است؟

الف. ۲

ب. $1/2$

ج. ۳

د. $1/3$ 

نام درس: اقتصاد خرد - اصول علم اقتصاد (۱)
 رشته تحصیلی و کد درس: جمعیت، مدیریت، حسابداری (۱۲۲۱۰۳۶) - سنتی: حسابداری (۱۲۲۴۰۱۸)
 سنتی: مدیریت دولتی (۱۲۲۴۰۰۵)
 کد سری سؤال: یک (۱)
 استفاده از: — مجاز است.
 تعداد سؤالات: تستی: ۴۰ تشریحی: —
 زمان آزمون: تستی: ۷۰ تشریحی: — دقیقه
 آزمون نمره منفی دارد ○ ندارد ⊗

۱۹. اگر کشش متقابل تقاضا برابر ۰/۵- باشد، آنگاه دو کالا هستند.
- الف. جانشین ب. مکمل ج. ضروری د. پست
۲۰. اگر کشش درآمدی تقاضا برابر ۲ باشد، آنگاه کالای مورد نظر است.
- الف. لوکس ب. پست ج. ضروری د. جانشینی
۲۱. وقوع انحصار در صنایعی که دارای بازدهی فزاینده به مقیاس هستند.
- الف. غیر متحمل است. ب. کمتر امکان پذیر است. ج. منع قانونی دارد. د. امکانپذیر است.
۲۲. کدامیک از هزینه‌های زیر دارای شکل U نیست؟
- الف. AC ب. AVC ج. AFC د. TVC
۲۳. چنانچه در اثر سه برابر کردن عوامل تولید، تولید کل بنگاه چهار برابر شود تابع تولید این بنگاه:
- الف. با بازدهی فزاینده نسبت به مقیاس است. ب. با بازدهی کاهنده نسبت به مقیاس است.
- ج. با بازدهی ثابت نسبت به مقیاس است. د. وضعیت آن تعریف نشده است.
۲۴. هنگامی که بازده فزاینده نسبت به مقیاس وجود دارد، منحنی LAC:
- الف. صعودی است. ب. نزولی است. ج. افقی است. د. عمودی است.
۲۵. تولید متوسط چهارمین عامل تولید ۳، و تولید متوسط پنجمین عامل تولید ۲ می باشد. می توان گفت:
- الف. در مرحله اول تولید هستیم. ب. در مرحله سوم تولید هستیم.
- ج. در مرحله دوم تولید هستیم. د. در مرحله اول نمی باشیم.
۲۶. اگر تولید نهایی بیشتر از تولید متوسط باشد، با افزایش عامل متغیر، تولید کل چه وضعیتی دارد؟
- الف. در حال کاهش ب. تغییر نمی‌کند. ج. در حال افزایش د. با تولید نهایی برابر می‌شود.
۲۷. اگر قیمت عامل تولید ثابت افزایش یابد، کدام یک از منحنی های زیر تغییر نمی کنند؟
- الف. MC ب. AVC ج. TVC د. هر سه مورد
۲۸. نقطه عطف TVC جایی است که:
- الف. AC در حداقل باشد. ب. AVC در حداقل باشد.
- ج. MP عامل متغیر در حال صعود باشد. د. هیچکدام
۲۹. کدامیک از موارد زیر جزء هزینه های پنهان است؟
- الف. هزینه خرید مواد اولیه ب. هزینه مزد کارگر
- ج. هزینه خرید ماشین آلات د. هزینه ساختمانی که متعلق به صاحب بنگاه است.
۳۰. اگر در بازار رقابت کامل $P < AVC$ باشد، آنگاه بنگاه رقابتی:
- الف. سود می برد. ب. تعطیل می کند. ج. سر به سر می شود. د. تولید می‌کند.

نام درس: اقتصاد خرد - اصول علم اقتصاد (۱)
 رشته تحصیلی و کد درس: جمعیت، مدیریت، حسابداری (۱۲۲۱۰۳۶) - سنتی: حسابداری (۱۲۲۴۰۱۸)
 سنتی: مدیریت دولتی (۱۲۲۴۰۰۵)
 کد سری سؤال: یک (۱)
 استفاده از: — مجاز است.
 تعداد سؤالات: تستی: ۴۰ تشریحی: —
 زمان آزمون: تستی: ۷۰ تشریحی: — دقیقه
 آزمون نمره منفی دارد ○ ندارد ⊗

۳۱. کدامیک از هزینه های زیر در بلندمدت وجود ندارد؟

الف. هزینه کل ب. هزینه نهایی ج. هزینه متوسط د. هزینه ثابت

۳۲. در بلندمدت شرایط رقابتی، سود اقتصادی:

الف. مثبت است. ب. منفی است. ج. صفر است. د. تعریف نشده است.

۳۳. منحنی عرضه کوتاه مدت بنگاه رقابتی عبارتست از:

الف. قسمت صعودی هزینه نهایی که بالاتر از AC است.

ب. قسمت صعودی هزینه نهایی که بالاتر از AVC است.

ج. قسمت صعودی هزینه متوسط است.

د. قسمت صعودی هزینه نهایی است.

۳۴. منظور از نقطه سربه سر در حالت رقابت کامل کدام است؟

الف. حالتی که قیمت با هزینه متوسط برابر شود.

ب. حالتی که درآمد نهایی با هزینه نهایی برابر شود.

ج. حالتی که درآمد متوسط با هزینه نهایی برابر شود.

د. حالتی که بنگاه به ظرفیت کامل برسد.

۳۵. در حالت انحصار کدامیک از گزینه های زیر درست است؟

الف. $P=MC$ ب. $P>MR=MC$ ج. $P<MR=MC$ د. $P=MR=AC$

۳۶. کدامیک از شرایط بازار رقابت انحصاری نیست؟

الف. تعداد زیاد بنگاهها ب. تقاضای بنگاهها شیب نزولی است.

ج. در بلندمدت ورود و خروج آزاد است. د. کالاهای همگن

۳۷. کدامیک در مورد انحصارگر درست نیست؟

الف. در تبعیض قیمت باید بتواند افراد و بازارها را از هم جدا کند.

ب. در بازاری که کشش قیمتی بیشتر است، قیمت بالاتری را وضع می کند.

ج. در دامپینگ قیمت کمتری در بازار خارجی وضع می کند.

د. تولید انحصاری نسبت به تولید رقابتی کمتر است.

۳۸. درآمد نهایی انحصارگر:

الف. کوچکتر از P است. ب. بزرگتر از P است.

ج. برابر P است.

د. هر سه مورد امکان پذیر است.

۳۹. در بلند مدت، بنگاه رقابت انحصاری:

الف. سربه سر است.

ب. سود می برد.

ج. زیان می برد.

د. بی تفاوت است.

۴۰. منحنی عرضه بلندمدت در صنعت با هزینه های فزاینده:

الف. صعودی است. ب. نزولی است. ج. افقی است. د. عمودی است.