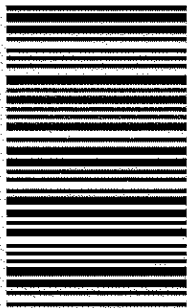


کد کنترل

415

E



415E

آزمون ورودی دوره های کارشناسی ارشد ناپیوسته داخل - سال ۱۴۰۱

صبح چهارشنبه

۱۴۰۱/۰۲/۲۸



جمهوری اسلامی ایران
وزارت علوم، تحقیقات و فناوری
سازمان سنجش آموزش کشور

«اگر دانشگاه اصلاح شود مملکت اصلاح می شود.»

امام خمینی (ره)

طراحی شهری (کد ۱۳۵۱)

زمان پاسخ گویی: ۱۳۰ دقیقه

تعداد سؤال: ۱۳۰

جدول مواد امتحانی، تعداد و شماره سؤال ها

ردیف	مواد امتحانی	تعداد سؤال	از شماره	تا شماره
۱	زبان عمومی و تخصصی (انگلیسی)	۳۰	۱	۳۰
۲	مباحث عمومی شهرسازی ایران	۲۵	۳۱	۵۵
۳	مبانی نظری معماری و طراحی شهری	۲۵	۵۶	۸۰
۴	تاریخ معماری و شهرسازی	۲۵	۸۱	۱۰۵
۵	تحلیل فضاهای معماری و شهری	۲۵	۱۰۶	۱۳۰

این آزمون نمره منفی دارد.

استفاده از ماشین حساب مجاز نیست.

حق چاپ، تکثیر و انتشار سؤال ها به هر روش (الکترونیکی و ...) پس از برگزاری آزمون، برای همه اشخاص حقیقی و حقوقی تنها با مجوز این سازمان مجاز می باشد و با متخلفان برابر مقررات رفتار می شود.

* متقاضی گرامی، وارد نکردن مشخصات و امضا در کادر زیر، به منزله غیبت و حضور نداشتن در جلسه آزمون است.

اینجانب با شماره داوطلبی با آگاهی کامل، یکسان بودن شماره صندلی خود را
با شماره داوطلبی مندرج در بالای کارت ورود به جلسه، بالای پاسخنامه و دفترچه سؤال‌ها، نوع و کد کنترل درج
شده بر روی دفترچه سؤال‌ها و پایین پاسخنامه‌ام را تأیید می‌نمایم.

امضا:

زبان عمومی و تخصصی (انگلیسی):

PART A: Vocabulary

Directions: Choose the word or phrase (1), (2), (3), or (4) that best completes each sentence. Then mark the answer on your answer sheet.

- 1- Growing older and more decrepit appeared to be an and necessary part of being human.
1) inevitable 2) intangible 3) unforeseeable 4) unsentimental
- 2- I don't really think I'd have the to finish a marathon!
1) concern 2) candor 3) endurance 4) autonomy
- 3- Her marriage started to improve once her husband finally he had an anger problem and began to take counseling.
1) identified 2) emerged 3) hesitated 4) acknowledged
- 4- Society is an interdependent system that widespread cooperation to function.
1) proceeds 2) requires 3) fascinates 4) conveys
- 5- Our blue planet is a Life depends on water, yet in its natural form, the water in the oceans will not sustain us because we cannot drink salt water.
1) refuge 2) remedy 3) paradox 4) vacillation
- 6- I thought I was buying a/an native Indian carving, but discovered later that it was machine-made.
1) genuine 2) definitive 3) secretive 4) artificial
- 7- The entrepreneur had a well-deserved reputation for, having accurately anticipated many changes unforeseen by established business leaders.
1) modesty 2) hindsight 3) prescience 4) extroversion
- 8- Studies of longevity among turtles are sometimes by the fact that the subjects live so long that researchers retire before the studies can be completed.
1) stabilized 2) hampered 3) diversified 4) verified
- 9- Kevlar is a new material which is used for everything from airplane wings, to bullet-proof vests, to hockey sticks.
1) prescriptive 2) versatile 3) dormant 4) derivative
- 10- If exploitation of the planet's resources continues as at present, then the lifestyle we currently enjoy the risk of causing significant damage to the world.
1) proposes 2) puts 3) shapes 4) runs

PART B: Cloze Test

Directions: Read the following passage and decide which choice (1), (2), (3), or (4) best fits each space. Then mark the correct choice on your answer sheet.

Scientists and philosophers have been grappling with the relationship between language and thought for centuries. There have always been (11) ----- that our picture of the Universe depends on our native tongue. Since the 1960s, however, (12) ----- the ascent of thinkers like Noam Chomsky, and a host of cognitive scientists, (13) ----- that linguistic differences don't really matter, (14) ----- language is a universal human trait, and that our ability to talk to one another owes more to our shared genetics (15) ----- . But now the pendulum is beginning to swing the other way as psychologists re-examine the question.

- | | | |
|-----|--------------------------------|---------------------------------|
| 11- | 1) that they argue | 2) those who argue |
| | 3) an argument by those | 4) arguing those who |
| 12- | 1) with | 2) for |
| | 3) by | 4) in |
| 13- | 1) whose consensus | 2) who has the consensus |
| | 3) the consensus has been | 4) is the consensus |
| 14- | 1) a | 2) the |
| | 3) what | 4) that |
| 15- | 1) and our cultures vary | 2) than to our varying cultures |
| | 3) than our cultures that vary | 4) as to our varying cultures |

PART C: Reading Comprehension

Directions: Read the following three passages and answer the questions by choosing the best choice (1), (2), (3), or (4). Then mark the correct choice on your answer sheet.

PASSAGE 1:

The open city has recently been theorized as the urban condition which best accommodates difference, incorporates unpredictable changes, and fosters adaptation. In this respect, the present paper highlights how the open city behaves as an emergent system whose overall form cannot be predicted in advance nor determined by an a priori intention. Although open urban systems have been increasingly identified as the best fields for flourishing resilience and city diversity, the current practice of planning and urban design focuses mainly on master plans, which tend to behave as closed systems, pretending to predict and overly control the future development of pre-defined bounded areas. By exploring this contradiction, the present paper attempts to frame a design and research approach that can steer emergent changes in positive directions without trying to formally predetermine their final outcome.

- 16- Which of the following is the best title for the passage?
- 1) Master Plans for Pre-Defined Bounded Areas
 - 2) The Current Practice of Planning and Urban Design
 - 3) Toward the Open City: Advantages and Disadvantages
 - 4) Toward the Open City: Design and Research for Emergent Urban Systems

- 17- All of the following are features of the open city as an urban condition EXCEPT -----.
- 1) fostering adaptation
 - 2) restricting city diversity
 - 3) accommodating difference
 - 4) incorporating unpredictable changes
- 18- The passage is most probable -----.
- 1) part of a local newspaper describing a new city
 - 2) the concluding section of a research paper
 - 3) the abstract of a research paper
 - 4) part of an encyclopedic article
- 19- The word "steer" in line 10 is similar in meaning to -----.
- 1) guide
 - 2) alter
 - 3) unify
 - 4) seek
- 20- The word "their" in the last line refers to -----.
- 1) emergent changes
 - 2) positive directions
 - 3) bounded areas
 - 4) closed systems

PASSAGE 2:

The World Cup arrived in Russia's westernmost city, Kaliningrad, known until 1945 as East Prussia's capital, Königsberg, in June 2018. Anticipating over 100,000 visitors – nearly a quarter of the city's population and the largest number of international visitors since the city became Russian after WWII – the local organizing committee and the city government took a joint decision to renovate Lenin Avenue. An eyesore for as long as residents can remember, this principal boulevard consisted primarily of low-rise, low-cost blocks of flats built in the early to mid-1960s under. The upgrade that began in 2015 involved, first, a Moscow-based and, then, local architectural firms, which developed prototypes for the buildings' revamp. The houses had to be beautified, their Soviet provenance concealed behind a new look. Initially planned to include ninety-three buildings, the upgrade ended up affecting only thirteen.

Which style to choose provoked no debate: Lenin Avenue deserved to look like a northern European Hanseatic trade network city from the Renaissance Period. Following this vision, the original rectangular boxes of modernist Series 1-335 transformed into colorful gabled structures. The look was achieved through using blocks of polystyrene faux brick attached to the fronts and brightly colored paints: yellow, green, and terracotta. Floral and geometrical patterns adorned the pediments. Imitation wrought-iron railings replaced the socialist steel bars on balconies.

No less peculiar than the design itself was its definition as proposed by the director of the specially appointed committee: "Lenin Avenue will be where Bauhaus meets Gothic, with the Hansa look stirred in." The local press lauded this as "the rightful return of history" in which the European origins of the city historically known as "Königsberg" were acknowledged.

Even those who criticized the project for its overt "Potemkinisation" – by which they meant a focus on appearances and the masking of structural deficiencies such as leaking roofs, derelict electric systems, and moribund ventilation – did not contest the aesthetics of the design.

- 21- What does the passage mainly discuss?
- 1) A project that resulted in urban aesthetics in a Russian city
 - 2) Planning to welcome 100,000 visitors for the 2018 World Cup in Russia
 - 3) A course of actions to demolish a number of low-rise and low-cost blocks of flats
 - 4) A conflict of interests between Moscow-based and Kaliningrad architectural firms
- 22- All of the following describe the changes that Lenin Avenue underwent EXCEPT-----.
- 1) transforming the original rectangular boxes of modernist Series 1-335 into colorful gabled structures
 - 2) using brightly colored paints such as pink, green, and terracotta
 - 3) decorating the pediments with floral and geometrical patterns
 - 4) attaching blocks of polystyrene faux brick to the fronts
- 23- The word "lauded" in paragraph 3 is similar in meaning to -----.
- 1) interpreted
 - 2) exhibited
 - 3) praised
 - 4) evaluated
- 24- Those who criticized the project referred to all of the following structural deficiencies not being addressed EXCEPT -----.
- 1) leaking roofs
 - 2) poor ventilation
 - 3) worn out electric systems
 - 4) paint peeling off interior walls
- 25- Where does the following sentence best fit into the passage?
Increasing construction costs over the course of the project and the devaluation of the rouble in 2015 limited work to the facades only, omitting capital improvements.
- 1) End of paragraph 1
 - 2) End of paragraph 3
 - 3) End of paragraph 2
 - 4) End of paragraph 4

PASSAGE 3:

The last few decades have seen what must be one of the most dramatic reversals in urban design theory from modern urban order in the decades following the Second World War, to a neo traditional urbanism, which can be described as the philosophy and practice of recreating the best of traditional urbanism for today. This was perhaps the most significant movement in urban planning and design in recent decades, because it constitutes a clearly identifiable movement, with well-defined aims and methods, and principles set out in the Charter of the New Urbanism (see Marshall, 2009).

New Urbanism is a philosophical and practical way to recreate the best traditional urban form for today, such as court yard and mixed-use streets. It is a neo traditional movement based on pragmatism, which focuses on public realm, relation between work and living, environmental sustainability, and product (rather than process, which is contrary to communicative planning). Some regard New Urbanism more as an ideology, rather than a theory.

New urbanism refers to a design-oriented approach to planned development and may be regarded as one of the movements of the practical movements. According to this movement, development should be based on compact pattern and a mix of different housing types, and mix uses. Land uses should be distributed in a way to let people walk to their destinations easily and in short time. New Urbanism involves an urban form that stimulates neighborliness, community involvement, and subjective feelings of integration with one's environment. As a theory, New Urbanism is free of the grand statements and obscure rationales typical of many urban design theories. As

a movement, its focus is practical and didactic, providing simple, clear and hands-on directions and guidelines for designers, planners and builders making towns.

- 26- Which of the following statements is true about New Urbanism?
 1) Some people regard it more as an ideology, rather than a theory.
 2) It is a philosophy against the use of court yard and mixed-use streets.
 3) It contributed to the formation of the Charter of the New Urbanism.
 4) It emerged prior to the Second World War.
- 27- According to the passage, New Urbanism focuses on all of the following EXCEPT -----.
 1) public realm
 2) quality of life
 3) environmental sustainability
 4) relation between work and living
- 28- According to the passage, New Urbanism involves an urban form that stimulates all of the following EXCEPT -----.
 1) neighborliness
 2) community involvement
 3) aesthetic satisfaction
 4) subjective feelings of integration with one's environment
- 29- The word "obscure" in paragraph 3 is similar in meaning to -----.
 1) continuous
 2) ambiguous
 3) spacious
 4) gracious
- 30- The word "its" in paragraph 3 refers to -----.
 1) a movement
 2) environment
 3) New Urbanism
 4) an urban form

مباحث عمومی شهرسازی ایران:

- ۳۱- به عقیده دورکیم و الیاده، اندیشه دینی انسان در تفسیر انسان شناختی باعث به وجود آمدن کدام تقسیم‌بندی در فضاهای شهری شده است؟
 (۱) باز و بسته
 (۲) قدسی و غیرقدسی
 (۳) عمومی و خصوصی
 (۴) نیمه‌خصوصی و نیمه‌عمومی
- ۳۲- سرعت مطلوب برای خیابان‌های مسکونی و خیابان‌های تجاری به ترتیب از راست به چپ چند مایل است؟
 (۱) ۲۵-۳۰، ۳۰-۴۰
 (۲) ۴۰-۴۵، ۳۰-۴۰
 (۳) ۳۰-۳۵، ۲۵-۳۰
 (۴) ۳۰-۴۰، ۴۵-۴۵
- ۳۳- جلوگیری از تخریب بناهای وابسته به ابنیه ارزشمند و تاریخی همچون ساباط و پشت‌بندها که در حفظ تعادل و جلوگیری از رانش آن‌ها مؤثر هستند، جزء کدام حریم ابنیه به حساب می‌آید؟
 (۱) منظر
 (۲) فنی
 (۳) کیفی
 (۴) کارکردی
- ۳۴- براساس مقررات سازمان حفاظت محیط‌زیست، حداقل فاصله استقرار صنایع آلوده‌کننده از رودخانه دائمی چند متر می‌باشد؟
 (۱) ۱۵۰
 (۲) ۵۰۰
 (۳) ۲۰۰
 (۴) ۱۰۰۰
- ۳۵- طبق قوانین ایران، دارا بودن حریم ۱۷ متری و همچنین ایجاد ساختمان با سقف‌های پوشالی و انبار نمودن مواد قابل اشتعال تا حریم ۵۰ متر، از جمله شرایط ایجاد کدام یک از تأسیسات ارتباطی است؟
 (۱) شاهراه
 (۲) بزرگراه
 (۳) آزادراه
 (۴) راه‌آهن

- ۳۶- فرمول زیر مربوط به محاسبه چه معیاری در ضوابط احداث ساختمان‌های ۶ طبقه و بیشتر در شهر تهران است؟
(ضریب تعدیل زیست‌محیطی در شهرسازی) $k \times$ مساحت زیربنا (به استثناء زیرزمین) $42 \times$
 $x = \frac{\sqrt{100 \times \text{تعداد طبقه}}}{k \times \text{مساحت زیربنا}}$
- ۳۷- در صورتی که جمعیت شهر مرکزی یک مجموعه شهری کشور بین ۵۰۰ هزار تا یک میلیون نفر باشد، مجموعه شهری مذکور در کدام طبقه قرار می‌گیرد؟
(۱) میانی (۲) کوچک (۳) بزرگ (۴) کلان‌شهری
- ۳۸- طراحی یک محور وسیع شهری (چهارباغ) و میدانی گسترده به‌عنوان مرکز جدید شهر در کدام شار ایرانی سازماندهی و چه مفهومی را برای اولین بار به کار بردند؟
(۱) شیراز - نظم کیهانی (۲) اصفهان - منطقه‌بندی
(۳) تهران - منطقه‌بندی (۴) همدان - نظم کیهانی
- ۳۹- از چه زمانی ایجاد کاروانسراهای شهری شدت یافته و رونق و اهمیت ویژه‌ای کسب کردند؟
(۱) ساسانیان (۲) قاجاریه (۳) سامانیان (۴) صفویان
- ۴۰- کنترل و نظارت بر احداث هرگونه ساختمان و تأسیسات در محدوده و حریم شهری، به ترتیب به‌عهده کدام نهاد است؟
(۱) شهرداری - شهرداری (۲) شهرداری - استانداری
(۳) شهرداری - بخشدار (۴) بخشدار - استانداری
- ۴۱- شورای عالی آمایش سرزمین در سال ۱۳۹۶، کشور را براساس جهت‌گیری‌های ملی آمایش سرزمین به چند منطقه برنامه‌ریزی تقسیم نمود؟
(۱) ۷ (۲) ۹ (۳) ۱۰ (۴) ۱۱
- ۴۲- میدان تاریخی شاه طهماسب در کدام شهر ایران واقع است؟
(۱) یزد (۲) تبریز (۳) شیراز (۴) اصفهان
- ۴۳- کدام مورد، اساسی‌ترین کارکرد دالان است؟
(۱) دسترسی به ورودی (۲) ورود به هشتی
(۳) دسترسی بین دو مکان (۴) خروج از خانه برای ورود به کوچه
- ۴۴- فضای سرپوشیده و نیمه‌باز ایوان که در جلوی درگاه ورودی طراحی و ساخته می‌شود، کدام مورد است؟
(۱) درگاه (۲) کریاس (۳) دالان (۴) پیش‌طاق
- ۴۵- براساس سرشماری ۱۳۹۵، پایین‌ترین میزان شهرنشینی پس از سیستان و بلوچستان در کدام استان است؟
(۱) هرمزگان (۲) گلستان (۳) خراسان شمالی (۴) کهگیلویه و بویراحمد
- ۴۶- براساس مقررات ایران، سازمان حفاظت محیط‌زیست از نظر ساختار اداری جزو کدام نهاد زیر است؟
(۱) وزارت جهاد کشاورزی (۲) وزارت راه شهرسازی
(۳) وزارت کشور (۴) معاونت رئیس‌جمهوری
- ۴۷- میدان در شهرهای پیش از اسلام در ایران، قبل از آنکه یک فضای اجتماعی باشد، فضایی با کدام یک از عملکردها بوده است؟
(۱) نظامی (۲) مذهبی (۳) اداری و سیاسی (۴) اقتصادی و تجاری
- ۴۸- از دیدگاه تاریخ فلاسفه ایرانی، کدام یک از اندیشمندان «شیخ اشراق» نام گرفته است؟
(۱) شیخ بهایی (۲) ابونصر فارابی (۳) ملاصدرا شیرازی (۴) شهاب‌الدین سهروردی

- ۴۹- در تحلیل فضای حاشیه رود دره‌های تهران مانند دارآباد، مبانی طراحی برای چند پهنه و به چه نام‌هایی مطرح شده است؟
 (۱) طبیعی و شهری
 (۲) شهری و نیمه‌طبیعی شهری
 (۳) تاریخی، طبیعی، میانی
 (۴) طبیعی، نیمه‌طبیعی شهری، شهری
- ۵۰- مکان‌یابی برای گسترش آینده شهرهای موجود، از اهداف کدام طرح‌های توسعه است؟
 (۱) کالبدی ملی و منطقه‌ای
 (۲) توسعه و عمران ناحیه‌ای
 (۳) مجموعه شهری
 (۴) آمایش سرزمین
- ۵۱- در قانون شورای عالی شهرسازی و معماری ایران، شهر جدید برای اسکان حداقل چند نفر جمعیت پیش‌بینی می‌شود؟
 (۱) ۲۵,۰۰۰ (۲) ۳۵,۰۰۰ (۳) ۴۵,۰۰۰ (۴) ۷۵,۰۰۰
- ۵۲- تصویب نهایی طرح‌های ناحیه‌ای، مجموعه‌های شهری و طرح‌های جامع شهری در ایران از وظایف کدام دستگاه است؟
 (۱) استانداری
 (۲) وزارت کشور
 (۳) بنیاد مسکن انقلاب اسلامی
 (۴) شورای عالی شهرسازی و معماری
- ۵۳- از دیدگاه توسل، چرا ناظر ایرانی در مقایسه با ناظر غربی به فضای محصور تنگ بیشتر تمایل دارد؟
 (۱) شرایط اقلیمی و فرهنگی
 (۲) وضعیت نامطلوب جغرافیایی
 (۳) تنگناهای اقتصادی طول تاریخ ایرانیان
 (۴) شرایط اقلیمی و ضرورت حضور بیشتر سایه
- ۵۴- صرف‌نظر از متغیرهای فرهنگی یا محیط داخلی و محلی، سمبلی از تعبیر «امت» در شهرهای دوره ایرانی - اسلامی کدام مورد است؟
 (۱) پراکنش بافت محلات
 (۲) فشردگی بافت محلات
 (۳) مرکز محله و عناصر خدماتی آن
 (۴) بازارهای تاریخی مراکز تجاری سنتی آن
- ۵۵- شهر فیروزآباد در فارس، از آثار دوران شهرنشینی و شهرگرایی در کدام شیوه شهرسازی ایران است؟
 (۱) پارتی، هلنی
 (۲) پارسی، هلنی
 (۳) پارسی
 (۴) پارتی

مبانی نظری معماری و طراحی شهری:

- ۵۶- مفاهیمی چون رایانش ابری، هکاتون، کلان‌داده‌ها و اینترنت اشیاء در کدام حوزه شهرشناسی قرار می‌گیرند؟
 (۱) نحو فضا
 (۲) نوشهرگرایی
 (۳) شهر هوشمند
 (۴) شهر آینده
- ۵۷- از نظر گروتز آر تباط یک ساختمان با محیط طبیعی، در کدام حالت‌ها است؟
 (۱) تعادل، تضاد و تقابل
 (۲) تجانس، تعادل و تقابل
 (۳) تجانس، تضاد و تعادل
 (۴) تجانس، تضاد و تقابل
- ۵۸- تمیزدهنده سیمای هر قسمت از شهر که با سایر قسمت‌ها متفاوت است، کدام عنصر لینچی است؟
 (۱) محله
 (۲) لبه
 (۳) راه
 (۴) گره
- ۵۹- گوردن کالن، پایه‌گذار چه تفکری در شهرسازی بوده است؟
 (۱) منظر شهری
 (۲) روستا شهر
 (۳) واحدهای همسایگی
 (۴) نوشهرگرایی
- ۶۰- شهروند بوم‌شناختی، خواستار کدام تغییرات است؟
 (۱) بنیادی که مؤثر بر عملکرد شهرها است.
 (۲) اقلیمی که جزئی از عملکرد شهرها می‌باشد.
 (۳) اجتماعی که عامل افزایش سرمایه اجتماعی است.
 (۴) بنیادی زیبا که در قالب کنش‌های اجتماعی شکل می‌گیرد.

- ۶۱- چهار واژه کلیدی که در باز یافت پسماندهای جامد شهری اهمیت دارند، کدام موارد هستند؟
(۱) بازگردانی، پردازش مجدد، استفاده ثانویه و مواد ثانویه
(۲) حریم بازیابی، باز یافت اولیه، پردازش مجدد و مواد ثانویه
(۳) استفاده ثانویه، پردازش مجدد، حریم بازیابی و حریم ذخیره
(۴) پسماند شهری، مدیریت باز یافت، استفاده باز یافت و حریم بازیابی
- ۶۲- عبارت «چرخه های فعالیت انسانی براساس فصول تغییر می کند»، به کدام بعد طراحی شهری می پردازد؟
(۱) بصری (۲) ادراکی (۳) عملکردی (۴) زمانی
- ۶۳- کدام مورد، در طول عمر حرفه ای خود بازگشت از معماری و تفکر «های تک» به شهر و زندگی شهری را داشت؟
(۱) رنزو پیانو (۲) ریچارد راجرز (۳) نورمن فاستر (۴) کریستوفر الکساندر
- ۶۴- نظریه «هنرها در دنیایی در بسته مخصوص به خود متحد شدند که دیگر در ارتباط با زندگی روزمره مردم نبودند»، از چه کسی است؟
(۱) زیگموند گیدنون (۲) دوفوره رومیه (۳) سندرکوک (۴) میکال آنژ
- ۶۵- جمله «فرشته را به من نشان دهید تا برایتان تابلویی از پیکرش بگشیم»، از چه کسی است؟
(۱) شارل بودلر (۲) ایمانوئل کانت (۳) و. جنسن (۴) گوستاو کوریه
- ۶۶- کدام شخصیت، معتقد است که معماری همیشه بین دو قطب تعقل و احساس در رفت و آمد است؟
(۱) امیرحسین آریانپور (۲) یورگن گروتر (۳) یورگن هابر ماس (۴) منوچهر مزینی
- ۶۷- سه فضای عمومی که ویلیام وایت آن ها را مشخص کردم و معتقد است اصول معنا بخشی به فضاهای خارجی در محیط های شهری به شمار می روند، کدام موارد هستند؟
(۱) آب کنارها - مسیرها - پارک ها
(۲) مسیرها - مدخل ها - مکان ها
(۳) میدان ها - خیابان ها - محیط ها
(۴) پیاده راه ها - میدان ها - پارک ها
- ۶۸- در کدام کتاب، به بحث اینکه «چگونه می توان محیط را برای مسافرانی که با خودرو سفر می کنند مناسب طراحی کرد»، پرداخته شده است؟
(۱) دیدار از جاده (۲) خیابان های باشکوه
(۳) خیابان های زندگی پذیر (۴) یادگیری از لاس وگاس
- ۶۹- کدام دو ملیت از مردم، در مقابل ازدحام در فضای عمومی و وسایل نقلیه تحمل بیشتری نسبت به آمریکایی ها دارند؟
(۱) ژاپنی ها - عرب ها
(۲) ایرانی ها - غربی ها
(۳) اروپایی ها - ژاپنی ها
(۴) آسیایی ها - آمریکای لاتین
- ۷۰- کدام نظریه پرداز، به رابطه معکوس افزایش نشست و برخاست و امنیت پیاده رو بر جدایی و تبعیض نژادی اشاره می کند؟
(۱) جین جیکوبز (۲) لوکوربوزیه (۳) کالین بیوکنن (۴) کامیلیو سیته
- ۷۱- کدام جنبه ها از شهرهای هوشمند در کمک به پایداری شهری، مؤثر تر تلقی می شوند؟
(۱) بهره وری بالا و کاهش مصرف انرژی
(۲) کاهش مصرف همگانی و افزایش کارایی
(۳) یکپارچگی زیست محیطی و عدالت اجتماعی
(۴) رونق اقتصادی، عدالت اجتماعی و اصلاحات سیاسی
- ۷۲- تعریف «شهر یک شبکه جغرافیایی، یک سازمان اقتصادی، یک فرایند صنعتی، صحنه ای برای کنش اجتماعی و در معنای کامل نمای زیبایی شناختی از واحد جمعی با تراکم جمعیتی کم تا متوسط است»، متعلق به چه کسی است؟
(۱) جین جیکوبز (۲) جیمز موریس (۳) گوردون چابلد (۴) لوئیس مامفورد

- ۷۳- جمله «تجدید حیات قالب‌های معماری کهن ممکن نیست مگر با تجدید احساساتی که به این نوع از قالب‌ها، حیات بخشیدند»، مطابق با نگاه کدام یک از مکاتب فکری در معماری است؟
(۱) گوتیک (۲) نئوگوتیک (۳) کلاسیک (۴) نئوکلاسیک
- ۷۴- تمام موارد، طبق نظریه پیترو اسمیت از کارکردهای نیم‌کره چپ مغز در دریافت سیمای شهر هستند، به جز:
(۱) جنبه‌های ساختارشناختی فضا (۲) درک کل‌نگرانه زیبایی و مفاهیم مجرد (۳) مفاهیم کلامی، معنایی و تحلیل منطقی آنها (۴) سازمان‌دهی نقشه‌های شناختی براساس نشانه‌ها
- ۷۵- کدام مورد، سنگ بنای بررسی زندگی فضای عمومی، از دیدگاه یان گل و بریجیت سوار است؟
(۱) تعداد کاربران (۲) نوع کاربران (۳) رفتار مردم (۴) فعالیت مردم
- ۷۶- از نگاه هابرماس، کدام عنصر پایه‌گذار شکل‌گیری عرصه عمومی بورژوازی خارج از کنترل حکومت در اواخر قرن ۱۷ و اوایل قرن ۱۸ در اروپای غربی بود؟
(۱) میدان‌ها (۲) خیابان‌ها (۳) پارک‌ها (۴) قهوه‌خانه‌ها
- ۷۷- نظریه نوپاده‌گرایی (New pedestrianism)، از چه کسی است؟
(۱) مایکل آرث (۲) فرانسیس تیبالدز (۳) پیترو کالتورپ (۴) آندره دوانی
- ۷۸- انگاره «باهمستان عصر ماشین»، اثر چه کسی است؟
(۱) تونی گارنیه (۲) لوکوربوزیه (۳) اوژن هنارد (۴) کنزو تانگه
- ۷۹- «تجربه فضای شهری»، از کدام جامعه‌شناس و متعلق به کدام مکتب است؟
(۱) لوییز وبرث، شیکاگو (۲) والتر بنیامین، شیکاگو (۳) لوییز وبرث، فرانکفورت (۴) والتر بنیامین، فرانکفورت
- ۸۰- کدام مفهوم، به عنوان یکی از عوامل و عناصر پایداری مورد توجه قرار گرفته است؟
(۱) افزونگی (۲) سازگاری (۳) تطبیق‌پذیری (۴) تاب‌آوری

تاریخ معماری و شهرسازی

- ۸۱- در کدام دوره تاریخی، «بازار» در شهر تولد یافت؟
(۱) باستانی (۲) اشکانی (۳) مادها (۴) هخامنشی
- ۸۲- در شهر دوره اسلامی، به ترتیب شاهد افول و رشد کدام موارد هستیم؟
(۱) کهن‌دژ - ریض (۲) شارستان - ریض (۳) ریض - شارستان (۴) کهن‌دژ - شارستان
- ۸۳- براساس شواهد فعلی باستان‌شناسی، قدیمی‌ترین خاستگاه یکجانشینی و متعاقباً شهرنشینی جهان کجا است؟
(۱) خاورمیانه (۲) گینه نو (۳) مکزیک مرکزی (۴) آفریقای سیاه
- ۸۴- تبدیل بناهای مساجد شبستانی به بناهای چهار ایوانی، مربوط به کدام شیوه معماری است؟
(۱) رازی (۲) خراسانی (۳) آذری (۴) اصفهانی
- ۸۵- در شرایط تغییرات اقلیمی و با توجه به شکنندگی بسترهای سازندگی در ایران، کدام منطقه برای توسعه آبی مطلوب‌تر به نظر می‌رسد؟
(۱) البرز شمالی (۲) حاشیه دریای مازندران (۳) منطقه زاگرس میانی (۴) حاشیه دریای عمان

۸۶- در کدام تمدن، شهرها نمادی از نظم کائنات توصیف شدند و عناصر شهری جنبه‌هایی از استروبیولوژی بوده‌اند؟

- (۱) هاراپا
- (۲) یونان
- (۳) چین
- (۴) بین‌النهرین

۸۷- مکان‌یابی عملکردها مبتنی بر کدام مورد، معناگرایی در شهرسازی است؟

- (۱) نظرات اکثریت مردم
- (۲) ارزش‌های فرهنگی آن‌ها
- (۳) چشم‌اندازها و شرایط اقلیمی
- (۴) جایگاه اقتصادی و تولیدی آن‌ها

۸۸- شار در کدام دوره، برای نخستین‌بار شکل دایره‌ای می‌گیرد؟

- (۱) پارثی
- (۲) اشکانی
- (۳) پارسی
- (۴) هلنی

۸۹- سابقه باغ در ایران، به کدام دوران برمی‌گردد؟

- (۱) صفویان
- (۲) اسلامی
- (۳) باستان
- (۴) ساسانیان

۹۰- در بررسی شکل‌شناختی نماهای شهری «ارکان» و «اجزای» جداره، به ترتیب شامل کدام موارد هستند؟

- (۱) ریتم‌های افقی، عمودی و خط آسمان - ورودی‌ها و پنجره‌ها
- (۲) ورودی‌ها و پنجره‌ها - ریتم‌های عمودی، افقی و خط آسمان
- (۳) ریتم‌های افقی، عمودی، ورودی‌ها و پنجره‌ها - خط آسمان و خط زمین
- (۴) خط آسمان و خط زمین - ریتم‌های افقی، عمودی، ورودی‌ها و پنجره‌ها

۹۱- کدام مورد، درخصوص گروه متابولیسم درست است؟

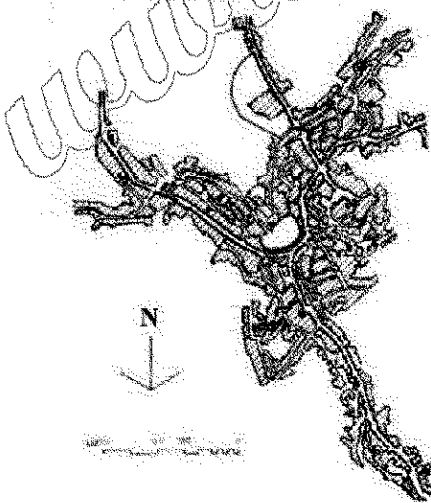
- (۱) کیشو کوروکاوا از اعضای اصلی آن است.
- (۲) با تأثیرپذیری از آدموند پیکن شکل گرفت.
- (۳) در توکیو به سال ۱۹۸۰ شکل گرفت.
- (۴) بر ایده‌های اکوسیستمی تأکید داشت.

۹۲- کدام مورد، درباره اسکار نیمایر درست است؟

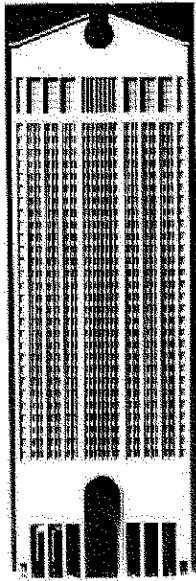
- (۱) جزء اعضاء گروه نوامبر بود.
- (۲) طراح پارک هیل شفلدین بود.
- (۳) به شدت تحت تأثیر میس ورندهوه بود.
- (۴) طراح ساختمان‌های کنگره و وزارتخانه‌های برازیلیا بود.

۹۳- تصویر زیر، کدام شهر و میدان را نشان می‌دهد؟

- (۱) پراگ، شهر قدیم
- (۲) لندن، ترافالگار
- (۳) ونیز، سن مارکو
- (۴) سیه‌نا، دل کامپو



۹۴- تصویر زیر، نمونه کدام سبک طراحی نما است؟



- (۱) استراکچرالیسم
- (۲) پست مدرنیسم
- (۳) راسیونالیسم
- (۴) اومانیسم

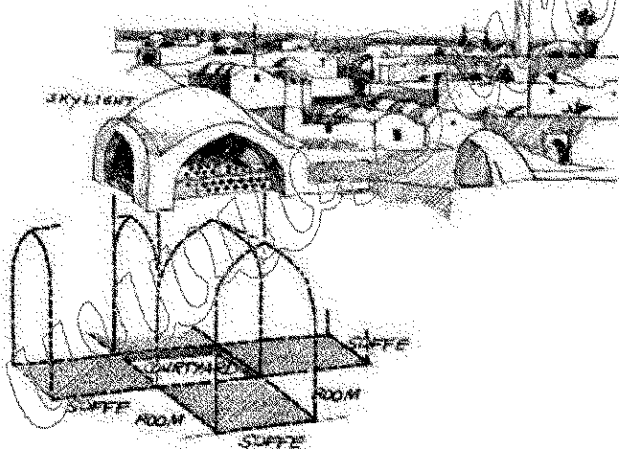
۹۵- به عقیده کنزو تانگه، کدام مورد قادر است به فونکسیونالیسم، جنبه کاربردی بدهد؟

- (۱) زیبایی
- (۲) عملکرد
- (۳) ساختار
- (۴) رشد ارگانیک

۹۶- پیچیدگی و تضاد در معماری، اثر چه کسی است؟

- (۱) کیشو کوروکاوا
- (۲) کریستوفر الکساندر
- (۳) دنیس اسکات براون
- (۴) رابرت ونتوری

۹۷- طرح زیر، الگوی خانه سازی کدام شهر را نشان می دهد؟



- (۱) نائین
- (۲) اردکان
- (۳) زواره
- (۴) یزد

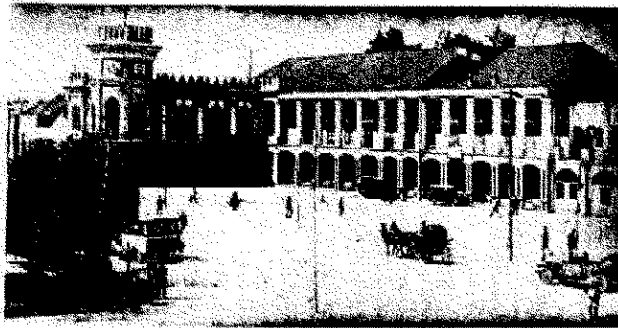
۹۸- از نظر ویتروویوس، باید نسبت عرض به طول میدان چه میزان باشد؟

- (۱) $\frac{2}{3}$
- (۲) $\frac{1}{3}$
- (۳) $\frac{1}{4}$
- (۴) $\frac{1}{2}$

۹۹- مکتب دیکانستراکشن توسط چه کسی پایه گذاری شد؟

- (۱) ژاک دریدا
- (۲) سوسور
- (۳) آیزنمن
- (۴) ژان پیازه

۱۰۰- تصویر زیر، مربوط به کدام یک از فضاهای شهری تاریخی شهر تهران است؟



- (۱) سبزه میدان
- (۲) باغ ملی
- (۳) میدان امام خمینی
- (۴) میدان ارگ

۱۰۱- قدرت شدید فرهنگ آکادمی در مدارس معماری و هنری مانند «بوزار» و عدم اجازه هر نوع تفکر مدرن در زمینه معماری، پس از جنگ جهانی اول سبب برپایی کدام مورد شد؟

- (۱) نئوپور و نالیسم
- (۲) کنگره سیام CIAM
- (۳) هیتاسیون مارسی
- (۴) موزه گوگنهایم

۱۰۲- عبارت «قلعهای بلند و استوار بر فراز تپه که در پشت دیوارهایش نقاط زیستی قرار داشتند»، بیانگر چه نوع شاری است؟

- (۱) پارثی
- (۲) پارسی
- (۳) مادی
- (۴) ساسانی

۱۰۳- اولین بروز جریان فکری نهضت زیباسازی شهری، با کدام نمایشگاه عینیت پیدا کرد؟

- (۱) آرمانی جهان در ۱۸۸۳ در شهر واشنگتن که با نام شهر زیبا برپا شد.
- (۲) بریتیش کلمبیا در ۱۸۹۳ در شهر ونکور که با نام شهر سفید برپا شد.
- (۳) کلمبیایی جهان در ۱۸۹۳ در شهر شیکاگو که با نام شهر سفید برپا شد.
- (۴) کلان شهری جهان در ۱۹۲۳ در شهر نیویورک که با نام شهر زیبا برپا شد.

۱۰۴- از نظر گروتز کدام بنا، به عنوان اولین ساختمانی محسوب می شود که هیچ گونه ارتباطی با هیچ یک از سبک های معماری گذشته نداشته است؟

- (۱) برج ایفل
- (۲) طاق نصرت
- (۳) معبد ایتسوکوشیما
- (۴) قصر کریستال

۱۰۵- مجموعه ایوان و کیاخره که عرب ها آن را طربال می گفتند، به کدام بخش از شهر ایران باستان گفته می شد؟

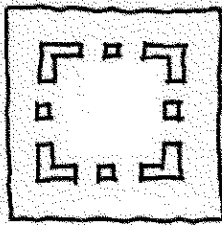
(۱) مجموعه بخش های مهم در شهرهای اداری - سیاسی، جایگاه و سکونتگاه پادشاه، حکام و درباریان بود. این بخش در مرکز شهر و بهترین نقطه شهر جای داشت و اغلب در سطحی بالاتر از سایر نقاط جای داشت و توسط دروازه های به خارج راه داشت.

(۲) مجموعه بناهای واقع در مرکز شهر که شامل آتشکده و معبد هم می شد و در سطحی مرتفع تر از سایر نقاط شهر احداث می شد، چنانکه از فاصله دور از شهر قابل مشاهده بود.

(۳) مجموعه سکونتگاه هایی برای کشاورزان و گاه پیشه وران در حومه شهر که گاهی با احداث و ساماندهی شهر صورت می پذیرفت.

(۴) مجموعه سکونتگاه دیوانیان، اشراف و سپاهیان که دارای حصار و دیگر استحکامات لازم بود.

تحلیل فضاهای معماری و شهری:



۱-۶- تصویر زیر، نشان دهنده کدام اصل است؟

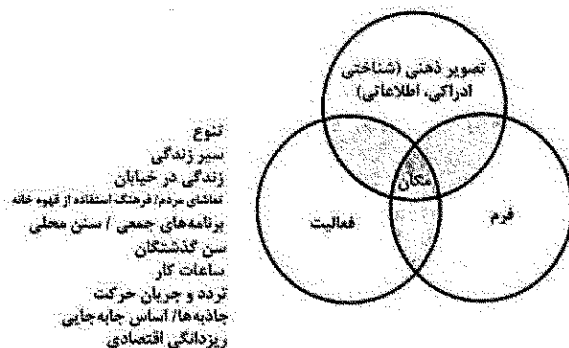
- (۱) نزدیکی
- (۲) شباهت
- (۳) زمینه مشترک
- (۴) محصوریت

۱-۷- کدام گروه، مبین سه نوع شهر هوشمند است؟

- (۱) از ابتدا هوشمند، تجهیز شده، اجتماعی
- (۲) هوشمند اجتماعی، تسهیل شده، شبکه‌ای
- (۳) شبکه‌ای، شطرنجی، از ابتدا هوشمند
- (۴) باند پهن، تجهیز شده، اجتماعی

۱-۸- دیگرام زیر، از چه کسی و بیانگر کدام مفهوم است؟

- (۱) جان پلین، حس مکان
- (۲) ادوارد رلف، مکان و بی مکانی
- (۳) جان مونگومری، مکان
- (۴) کوین لینچ، حس مکان



۱-۹- فاصله گریز برای مکانیزم فرارگیری در فضا بین گروه‌ها، توسط چه کسی ارائه شده است؟

- (۱) هدیگر
- (۲) تامس گیلارد
- (۳) گلن مک براید
- (۴) های اس

۱۱۰- در تبیین روح مکان از ساختار مکان انسان ساخت، ایستادن و برخاستن یک ساختمان می‌تواند با کدام چیزها رابطه برقرار کند؟

- (۱) فضا و توده
- (۲) زمین و آسمان
- (۳) مکان و بی مکانی
- (۴) طبیعت و ماوراء طبیعت

۱۱۱- از نظر جان لنگ، طراحی شهری از لحاظ حرفه‌ای، به کدام دلیل شکل گرفته است؟

- (۱) پرکردن خلاء بین دو رشته معماری و برنامه‌ریزی شهری
- (۲) به واسطه شکست معماری مدرن و عدم توفیق رشته معماری
- (۳) به واسطه عدم توفیق برنامه‌ریزی شهری در خلق محیط‌های قوی
- (۴) پرکردن حفره میان چهار رشته معماری، برنامه‌ریزی شهری، معماری منظر و مهندسی عمران

۱۱۲- کدام مورد، گزاره زیر را به درستی کامل می‌کند؟

در رویکرد کنش متقابل ادراک،

- (۱) اطلاعات ادراکی به سه دسته عملی، پاسخگو و استنباطی طبقه‌بندی می‌شوند.
- (۲) مردم ادراکات خود را صرفاً به شکل ساختاری و نه به شکل تجربی توصیف می‌کنند.
- (۳) مردم ادراکات خود را صرفاً به شکل تجربی و بی‌ملاحظات ساختاری توصیف می‌کنند.
- (۴) به جای به حساب آوردن حواس به‌عنوان کانال‌های حسی، آنها را در قالب نظامانی ادراکی در نظر می‌گیرند.

۱۱۳- مطالعات ادوارد هال که به دسته‌بندی فواصل انسانی منجر شد، با رویکرد به کدام حس صورت گرفت و ترتیب دسته‌بندی‌ها فاصله‌ها از نزدیک تا دور چگونه بود؟

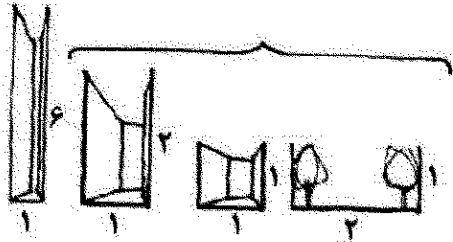
(۲) شنوایی؛ شخصی - صمیمی - اجتماعی - عمومی

(۱) بینایی؛ صمیمی - شخصی - اجتماعی - عمومی

(۴) بینایی؛ شخصی - صمیمی - عمومی - اجتماعی

(۳) شنوایی؛ شخصی - صمیمی - عمومی - اجتماعی

۱۱۴- تصویر زیر، چه مفهومی را مورد بررسی قرار می‌دهد؟



(۱) نفوذپذیری

(۲) خوانایی

(۳) نقش‌انگیزی

(۴) محصوریت

۱۱۵- از نگاه کلیف ماتین و همکاران، شناخت چه چیزی نقطه شروع خوبی برای مطالعه سایت است؟

(۴) بازشناسی لایه‌های تاریخ

(۳) عملکرد مکان

(۲) فرم فضا

(۱) روح مکان

۱۱۶- خوانایی در شهر، در کدام سطوح اهمیت پیدا می‌کند؟

(۲) فرم کالبدی و الگوی فعالیت

(۱) فرم کالبدی و گوناگونی کاربری

(۴) نفوذپذیری و گوناگونی کاربری

(۳) نفوذپذیری و الگوی فعالیت

۱۱۷- کدام هنجار کیفیت محیطی برای مکان‌سازی در مدار منظر، مقبول‌تر است؟

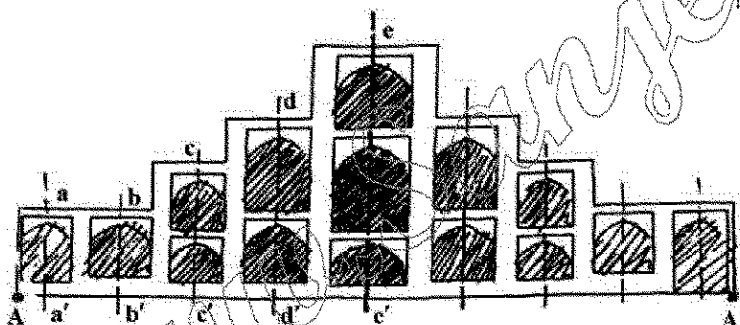
(۴) غنای حسی

(۳) خوانایی

(۲) پایداری

(۱) توانر

۱۱۸- تناسب بدنه مقابل، معادل کدام عدد است؟



$$aa' = 2m \quad ee' = 12m$$

$$bb' = 3m \quad AA' = 18m$$

$$cc' = 6m$$

$$dd' = 9m$$

$$\frac{1}{3} \quad (۱)$$

$$\frac{2}{5/8} \quad (۲)$$

$$\frac{2}{3} \quad (۳)$$

$$\frac{1}{5/8} \quad (۴)$$

۱۱۹- از نگاه طراح شهری اساسی‌ترین فضایی یک حوزه شهری محسوب می‌شود.

(۲) محله - یگان

(۱) مسیر - عنصر

(۴) گره - عنصر

(۳) نشانه - نمود کالبدی

۱۲۰- در طراحی فضاهای باز شهری پاسخگو، بر کدام اصول تأکید بیشتری می‌شود؟

(۱) انسان‌مداری در قلمروهای عمومی و ملاحظات زیست‌محیطی

(۲) تقویت تعاملات اجتماعی و گسترش فراوان پیاده‌مداری

(۳) ادراک فضایی و بصری

(۴) ویژگی‌های کمی انسانی

۱۲۱- بر اساس نظریه کلرنس پری، فضاهای باز و مکان بازی بچه‌ها چند درصد از سطح محله را به خود اختصاص می‌داد؟

- (۱) ۵ (۲) ۱۰ (۳) ۱۵ (۴) ۲۰

۱۲۲- اصل «نسبت نامطلوب سطوح باربر به سطوح پنجره‌های بزرگ از نظر بصری، نما را ضعیف جلوه می‌دهد». اشاره به کدام یک از اصول ساماندهی بصری نما دارد؟

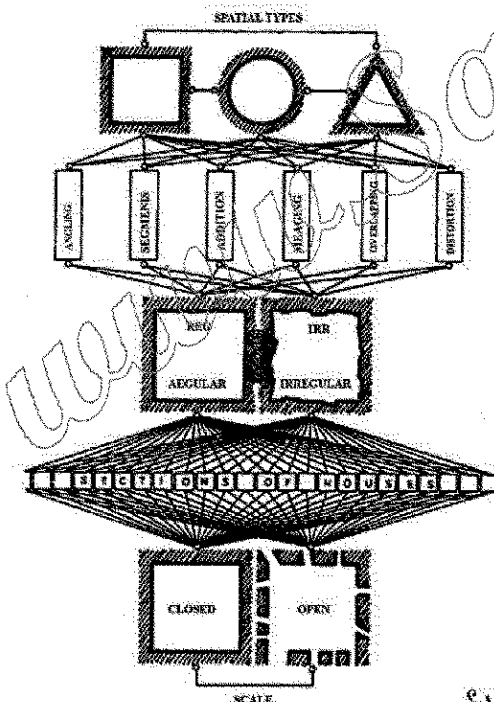
- (۱) ارتباط (۲) تجانس
(۳) استحکام بصری (۴) یگانگی و دوگانگی نما

۱۲۳- کدام عامل و کدام شاخص موجب شده‌اند تا در رده‌بندی سال ۲۰۱۶، ایران در وضعیت زیست‌محیطی، بین ۱۸۰ کشور رتبه ۱۰۵ را کسب کند؟

- (۱) بی‌توجهی نسبت به بازیافت زباله‌های شهری
(۲) دفع غیربهداشتی زباله و کارایی زیست‌محیطی
(۳) عدم پاسخ‌دهی به پرسش‌های سازمان بهداشت جهانی
(۴) پاکیزگی جنگل‌های هیرکانی به وسیله جوامع محلی
- ۱۲۴- کدام گروه از مفاهیم، از متغیرهای بُعد طبیعی مکان محسوب می‌شوند؟

- (۱) پوشش گیاهی، تابش خورشید، گونه‌های جانوری و نوع خاک
(۲) حیات جانوری، مکانیک خاک، شدت گرما و جغرافیای زیستی
(۳) جغرافیای زیستی، تابش خورشید، مقاومت خاک و لایه‌بندی چوب
(۴) لایه‌بندی چوب، پوشش گیاهی، گونه‌های جانوری و سبک آرایش درختان
- ۱۲۵- تصویر زیر، بیانگر کدام مورد و از چه کسی است؟

- (۱) ریخت‌شناسی، مودون
(۲) ریخت‌شناسی، الیورا
(۳) گونه‌شناسی، کانترن
(۴) گونه‌شناسی، کریر



۱۲۶- از نظر گرمونا، نمایان‌گر کارکرد بر چه جنبه‌ای از مکان دلالت می‌کند؟

- (۱) چگونگی کارکردن مکان و کارایی مکان
(۲) چگونگی کارکردن مکان در بازه‌های زمانی متنوع
(۳) قرارگاه‌های رفتاری متنوع در قالب ارزش‌های محیط‌زیستی
(۴) قرارگاه‌های رفتاری متنوع و کارکرد آنها در قالب ویژگی‌های اجتماعی

۱۲۷- کدام دسته از ویژگی‌های کیفیت محیطی با بُعد اجتماعی مکان، هم‌سازی بیشتری دارند؟

(۱) کارایی، امنیت، سرزندگی و حضورپذیری

(۲) ایمنی، حضورپذیری، زیست‌پذیری و کارایی

(۳) امنیت، سرزندگی، حضورپذیری و مشارکت‌پذیری

(۴) مشارکت‌پذیری، زیست‌پذیری، سرزندگی و آسایش اقلیمی

۱۲۸- فرایند هم‌پیوندی که نقش مدیریت شهری را در تأمین فضا و ارتقاء کیفی آن معنی‌دار می‌کند، کدام موارد هستند؟

(۱) داشت و نگاهداشت فضا، امنیت، سرمایه‌گذاری

(۲) داشت، نگاهداشت فضا و سرمایه‌گذاری در طول زمان

(۳) تنظیم و کنترل کاربری‌ها، نگهداری، هماهنگی و سرمایه‌گذاری

(۴) تنظیم و کنترل کاربری‌ها، امنیت، هماهنگی و نگاهداشت فضا

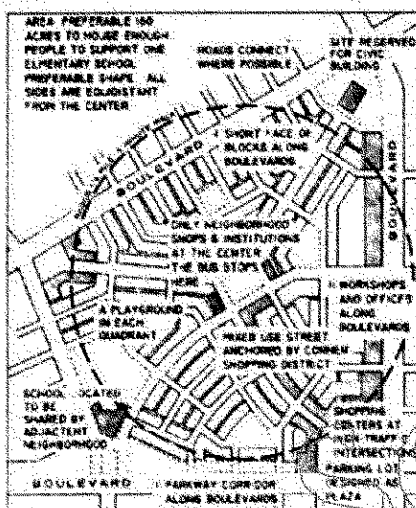
۱۲۹- تصویر زیر، بیانگر کدام محلات و از چه جنبشی است؟

(۱) حمل‌ونقل محور TOD

(۲) طراحی شده، نو شهرگرایی

(۳) زندگی‌پذیر، روستا-شهر

(۴) زندگی‌پذیر، نوزایی شهری



۱۳۰- تصویر زیر، بیانگر کدام فضاها است؟

(۱) رسمی و غیررسمی

(۲) رسمی و پیوسته

(۳) بی‌شکل و پیوسته

(۴) محصور و غیررسمی

