

نام درس: اصول علم اقتصاد (۲)

رشته تحصیلی: گرایش: حسابداری

کد درس: ۱۶۰۰۸۴

نیمسال دوم ۸۲-۸۳

تعداد سؤال: ۴۰ نمره: ۲۰ تکمیلی - تشریحی -

زمان امتحان: تئوری و تکمیلی ۶۰ دقیقه تشریحی -

[استفاده از ماشین حساب مجاز نیست] ☆ سوالات تئوری نمره منفی دارد

تعداد کل صفحات: ۵

۱. کدامیک از صاحب نظران ذیل از استدلال کردن اقتصادی برای پیش بینی سقوط نهایی سرمایه گذاری استفاده کرده است؟

الف. کارل مارکس ب. کینز ج. هابسون د. آدام اسمیت

۲. تمرکز اقتصاد کلان بر مسائل اشتغال کامل و ثبات قیمتها منجر به اقدامات عملی کدامیک از اندیشمندان ذیل شد؟

الف. کارل مارکس ب. هابسون ج. جان مینارد کینز د. ماکس وبر

۳. بزرگترین قسمت سرمایه گذاری کدام است؟

الف. سرمایه گذاری در موجودی انبار ب. سرمایه گذاری در واحدهای مسکونی

ب. سرمایه گذاری جهت بران استهلاک د. سرمایه گذاری ثابت

۴. تغییر در و تغییر در هر دو تولید ناخالص ملی اسمی را تغییر می دهد.

الف. قیمتهای جاری - میزان فیزیکی تولید ب. هزینه های تولید - عوامل تولید

ج. هزینه های تولید - قیمتهای جاری د. قیمتهای جاری تولید - هزینه های ملی تولید

۵. اگر تولید ناخالص ملی اسمی سال ۱۳۸۴ نسبت به تولید ناخالص ملی اسمی ۱۳۸۳، ۳۰٪ افزایش یافته باشد و سطح عمومی

قیمتها طی این دوره ۳۳ درصد افزایش یابد کدام گزینه صحیح است؟

الف. تولید ناخالص ملی حقیقی کاهش یافته ولی تولید ناخالص ملی اسمی افزایش یافته.

ب. تولید ناخالص ملی اسمی و حقیقی هر دو افزایش یافته.

ج. تولید ناخالص ملی حقیقی افزایش یافته ولی تولید ناخالص ملی اسمی کاهش یافته.

د. تولید ناخالص ملی اسمی و حقیقی هر دو کاهش یافته

۶. قاچاق مواد مخدر

الف. در هزینه شخصی خانوار منظور نمی شود

ب. سهم عمده ای از درآمد ملی را به خود اختصاص می دهد.

ج. در محاسبه تولید ناخالص ملی به حساب نمی آید.

د. دارای درآمدهای مالیاتی بالایی است.

۷. کدامیک از روابط ذیل بیانگر مزد حقیقی در بازار کار است؟

الف. $\text{مزد پولی} \times \text{سطح عمومی قیمتها}$ ب. $\text{سطح عمومی قیمتها} \div \text{مزد پولی}$ ج. $\text{مزد پولی} - \text{سطح عمومی قیمتها}$ د. $\text{مزد پولی} \div \text{سطح عمومی قیمتها}$ ۸. در نظریه مقداری پولی کلاسیکی Y بیانگر چیست؟

$$MV = py$$

الف. تولید اسمی اقتصاد

ب. تولید حقیقی اقتصاد

ج. سطح عمومی قیمتها

د. مقدار پول در اقتصاد

۹. از نظر کلاسیکها کدامیک از عوامل ذیل بر سرعت گردش پولی تأثیر نمی گذارند؟

الف. عادات پرداخت

ب. سطح عمومی قیمتها

ج. متوسطه طول فاصله پرداخت مزد به کارگران

د. کارتهای بانکی

نام درس: اصول علم اقتصاد (۲)

تعداد سؤال: ۴۰ تکمیلی - تشریحی -

رشته تحصیلی: گرایش: حسابداری

کد درس: ۱۶۰۰۸۴

زمان امتحان: تستی و تکمیلی ۶۰ دقیقه تشریحی - دقیقه

[استفاده از ماشین حساب مجاز نیست ☆ سوالات تستی نمره منفی دارد]

تعداد کل صفحات: ۵

نیمسال دوم ۸۲-۸۳

۱۰. از نظر کلاسیکها اثرات افزایش مخارج دولت از طریق کدام گزینه ذیل تأمین مالی نمی شود؟

الف. خرید اوراق قرضه

ب. افزایش مالیاتها

د. فروش اوراق قرضه

ج. چاپ اسکناس

۱۱. در الگوی کلاسیک میزان تولید را تعیین می کند ولی الگوی ساده کینزی تنها بر نقش در تعیین میزان تولید

تأکید دارد.

الف. سطح قیمت - عوامل تولید

ب. عوامل تولید - سطح قیمت

ج. عرضه - تقاضا

د. تقاضا - عرضه

۱۲. کدامیک از گزینه های ذیل بیانگر گرایش نهایی به مصرف است؟

$$\frac{\Delta C}{\Delta Y} \quad \text{د.}$$

$$\frac{Y}{C} \quad \text{ج.}$$

$$\frac{\Delta Y}{\Delta C} \quad \text{ب.}$$

$$\frac{C}{Y} \quad \text{الف.}$$

۱۳. اگر تابع مصرف برابر $C = 50 + 0.8Y$ باشد تابع پس انداز برابر است با:

$$S = -50 + 0.8Y \quad \text{ب.}$$

$$S = 50 + 0.2Y \quad \text{الف.}$$

$$S = 50 + 0.2Y \quad \text{د.}$$

$$S = -50 + 0.2Y \quad \text{ج.}$$

۱۴. کدام گزینه نشان دهنده سرمایه گذاری در حسابهای ملی است؟

الف. سرمایه گذاری ثابت و سرمایه گذاری در موجودیها

ب. سرمایه گذاری ثابت، سرمایه گذاری در موجودیها و مخارج خانوارها برای ساختمان واحدهای مسکونی

ج. سرمایه گذاری ثابت و مخارج خانوارها برای ساختمان واحدهای مسکونی

د. سرمایه گذاری ثابت و سرمایه گذاری متغیر

۱۵. در نظریه کینز کدامیک از عوامل ذیل بر مصرف اثری ندارند؟

د. انتظارات تورمی

ج. نرخ بهره

ب. ثروت

الف. درآمد

۱۶. درآمد طرح و هزینه طرح می باشد.

ب. نرخ تورم - نرخ بهره بازار

الف. نرخ بهره بازار - نرخ تورم

د. نرخ بازده آن - نرخ بهره بازار

ج. نرخ بازده آن - نرخ تورم

۱۷. کدامیک بیانگر ضریب افزایش مخارج مستقل است؟

$$\frac{-MPC}{1-MPC} \quad \text{ب.}$$

$$\frac{1}{MPC} \quad \text{الف.}$$

$$\frac{1}{MPS} \quad \text{د.}$$

$$\frac{MPC}{MPS} \quad \text{ج.}$$

۱۸. نرخ تنزیل که ارزش فعلی خالص طرح را برابر صفر می کند چه نامیده می شود؟

د. نرخ تنزیل مجدد

ب. بازدهی نهایی سرمایه

ج. نرخ تورم

الف. نرخ بهره بازار

نام درس: اصول علم اقتصاد (۲)

رشته تحصیلی: گرایش: حسابداری

کد درس: ۱۶۰۰۸۴

نیمسال دوم ۸۲-۸۳

تعداد سؤال: ۴۰ نمره: ۲۰ تکمیلی - تشریحی -

زمان امتحان: تستی و تکمیلی ۶۰ دقیقه تشریحی -

[استفاده از ماشین حساب مجاز نیست] ☆ سوالات تستی نمره منفی دارد

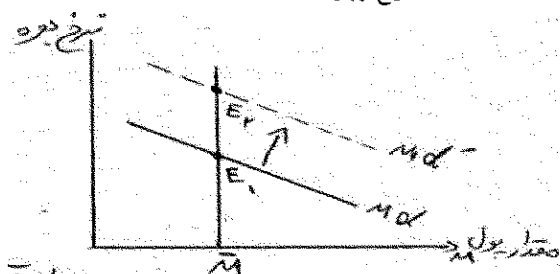
تعداد کل صفحات: ۵

۱۹. اگر بانک مرکزی علاقه مند به بسط یا افزایش عرضه پول باشد:

- الف. نرخ ذخیره قانونی را کاهش می دهد.
 ب. نرخ تنزیل مجدد را افزایش می دهد.
 ج. ذخایر بانکه‌های تجاری را افزایش می دهد.
 د. قدرت وامدهی بانکه‌های تجاری را کاهش می دهد.

۲۰. اقتصاد دانان کلاسیک اثر را بر تقاضای پول در نظر نگرفتند.

- الف. تورم
 ب. تولید
 ج. درآمد
 د. نرخ بهره

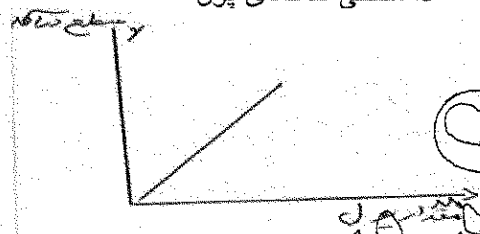


۲۱. نمودار مقابل بیانگر چیست؟

- الف. تعادل جدید در بازار کالاها و خدمات
 ب. افزایش تقاضای کل اقتصاد با فرض ثبات عرضه
 ج. اثر افزایش درآمد بر تقاضای پول کلینز
 د. اثر افزایش نرخ بهره بر تقاضای پول کلینز

۲۲. مکان هندسی ترکیباتی از نرخ بهره و درآمد را که بازار پول را متعادل می سازد چه می نامند؟

- الف. منحنی IS
 ب. منحنی MEC
 ج. منحنی LM
 د. منحنی تقاضای پول



۲۳. نمودار مقابل بیانگر چیست؟

- الف. تقاضای معاملاتی پول
 ب. تقاضای سفته باری پول
 ج. تابع عرضه کل اقتصاد
 د. تابع تقاضای کل اقتصاد

۲۴. کدامیک از دارائی بنگاه‌های اقتصادی غیرمالی محسوب نمی شود؟

- الف. ماشین آلات
 ب. مواد اولیه
 ج. موجودی انبار
 د. سواهمای پرداختی به دیگران

۲۵. قدیمی ترین وظیفه بانک کدام است؟

- الف. انتشار اسکناس
 ب. دادن وام
 ج. پذیرش سپرده
 د. پول آفرینی

۲۶. سودآورترین فعالیت بانکها کدام است؟

- الف. وام دهی به مشتریان
 ب. نشر اسکناس
 ج. پذیرش سپرده
 د. پول آفرینی

۲۷. کدام روش - راحت ترین و مناسب ترین شکل ارائه وام به بنگاه‌های اقتصادی از طریق بانکه‌های تجاری است؟

- الف. از طریق حساب وام
 ب. از طریق تنزیل اوراق بهادار
 ج. از طریق مجاز ساختن وجود مانده منفی در حساب
 د. از طریق فروش اوراق بهادار

۲۸. مهمترین وظیفه بانک مرکزی کدام است؟

- الف. پذیرش سپرده
 ب. ارائه وام
 ج. نشر اسکناس
 د. اجرای سیاستهای پولی در کشور

۲۹. کدامیک از اهداف اصلی سیاستهای پولی بانک مرکزی تلقی نمی شود؟

- الف. افزایش درآمد سرانه از طریق کنترل جمعیت
 ب. ثبات ارزش خارجی پول
 ج. جلوگیری از بروز تورم
 د. جلوگیری از بروز تورم

نام درس: اصول علم اقتصاد (۲)

رشته تحصیلی: گرایش: حسابداری

کد درس: ۱۶۰۰۸۴

نیمسال دوم ۸۲-۸۳

تعداد سؤال: ۴۰ تکمیلی - تشریحی -

زمان امتحان: تستی و تکمیلی ۶۰ دقیقه تشریحی -

[استفاده از ماشین حساب مجاز نیست] ☆ سوالات تستی نمره منفی دارد

تعداد کل صفحات: ۵

۳۰. افزایش عرضه پول باعث می شود که :

الف. منحنی LM به سمت راست منتقل شود. ب. منحنی LM به سمت چپ منتقل شود.

ج. باعث افزایش نرخ بهره خواهد شد. د. باعث حرکت بر روی منحنی LM خواهد شد.

۳۱. چرا منحنی عرضه کل کینزی در سطوح پائین تر تولید شیب کمتری دارد؟

الف. چون اقتصاد در اشتغال کامل است.

ب. چون بیکاری وجود ندارد.

ج. بدلیل عدم وجود محدودیتهای عرضه در این سطوح تولید

د. بدلیل پائین بودن سطح قیمتها

۳۲. اگر فردی از شغل خویش استعفا می دهد و می خواهد شغل جدیدی بیابد در فاصله استعفا از شغل قبلی و بدست آوردن شغل

جدید دچار بیکاری شده است.

الف. ساختاری ب. اصطلاحی ج. فصلی د. ادواری

۳۳. کدامیک بیانگر جمعیت فعال در اقتصاد است؟

الف. کل افرادی که کار می کنند.

ب. افراد ۱۸-۶۰ سال در اقتصاد.

ج. افراد ۱۸-۶۰ سال مشغول به کار در اقتصاد.

د. افراد ۱۸-۶۰ سالی که دچار معلولیت نباشند.

۳۴. ترکیب بالای دونرخ تورم و بیکاری را چه می نامند؟

الف. بحران ب. منحنی فیلپس ج. رکود - تورمی د. رکود اقتصادی

۳۵. پایه گذار مکتب کلاسیک جدید کیست؟

الف. اسمیت ب. کینز ج. فریدمن د. رابرت لوکاس

۳۶. صاحب نظران کلاسیک جدید می گویند اگر سیاست تثبیت اقتصادی سیستماتیک باشد.....

الف. قابل پیش بینی است. ب. متغیرهای حقیقی را متأثر نمی کند

ج. متغیرهای حقیقی را متأثر می کند. د. قابل پیش بینی است و متغیرهای حقیقی را متأثر نمی کند.

۳۷. کدامیک طرفدار سیاست کلی مداخله گر بودند؟

الف. کینزیها ب. پول گرایان

ج. کلاسیکهای جدید د. کلاسیکها

۳۸. از نظر پیروان کینز سیاست مالی دارای کدامیک از تبعات ذیل است؟

الف. قیمت را متأثر می کند.

ب. تولید را متأثر می کند

ج. اثر ضعیفی بر قیمت و تولید دارد.

د. اثر قوی هم بر قیمت و هم بر تولید خواهد داشت.

نام درس: اصول علم اقتصاد (۲)

رشته تحصیلی: گرایش: حسابداری

کد درس: ۱۶۰۰۸۴

نیمسال دوم ۸۲-۸۳

تعداد سؤال: ۴۰ نمره: ۴۰ تکمیلی - تشریحی -

زمان امتحان: تستی و تکمیلی ۶۰ دقیقه تشریحی - دقیقه

[استفاده از ماشین حساب مجاز نیست ☆ سوالات تستی نمره منفی دارد]

تعداد کل صفحات: ۵

۳۹. آن بخش از کسری بودجه که حتی اگر اقتصاد در سطح بالقوه تولید فعالیت کند وجود خواهد داشت چه نامیده می شود؟

ب. کسری بودجه ادواری

الف. کسری بودجه ساختاری

د. کسری که ناشی از رکود اقتصادی است.

ج. کسری بودجه اتفاقی

۴۰. کدامیک از گزینه های ذیل از اجزاء اصلی در فرایند توسعه اقتصادی محسوب نمی شوند؟

ب. نرخ بهره بسیار بالا

الف. تشکیل سرمایه

د. رشد سرمایه انسانی

ج. پیشرفت فنی

www.Sanjesh3.com